

HÄMEENLINNA Vanajan vankila Ojoisten osasto konekaivun arkeologinen valvonta 2018



Juuso Koskinen



Tilaaaja: Senaatti-kiinteistöt

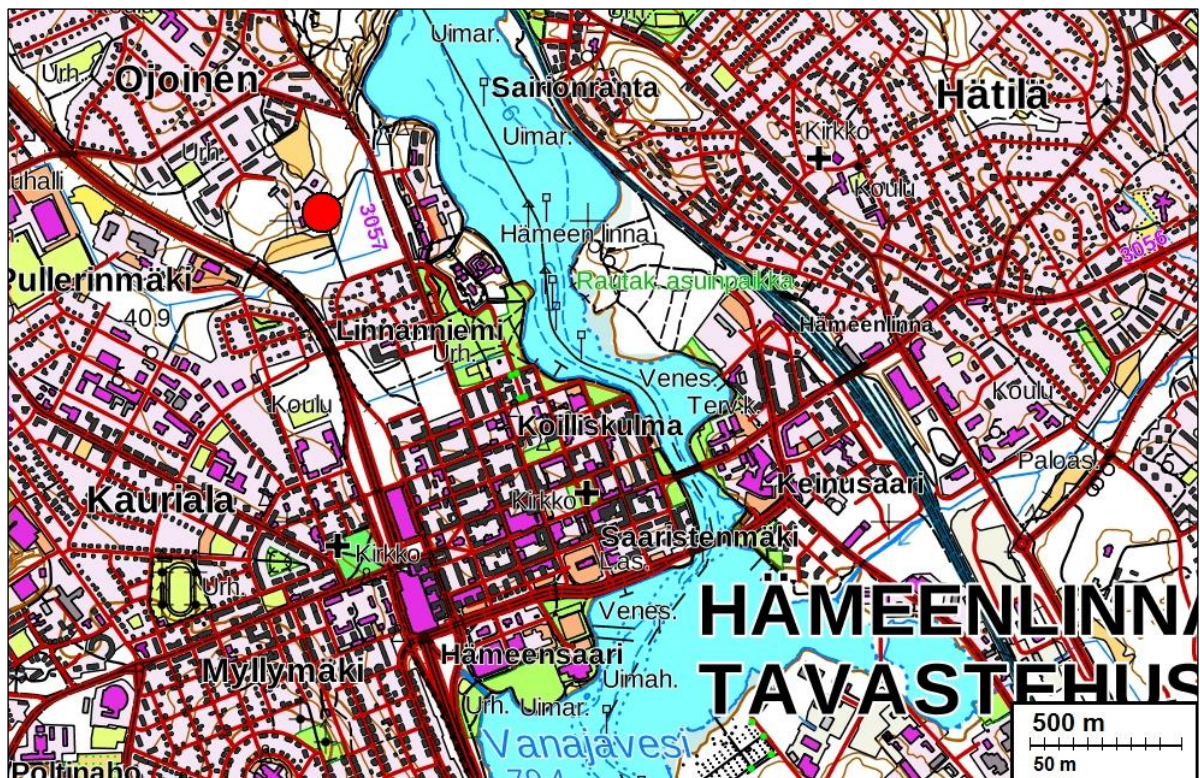
Sisältö

Perustiedot.....	2
Valvonta	3
Havainnot ja tulkinat	6
Havainnot ja vanhojen karttojen rakennukset	12
Tulos ja tulkinat	12
Lähteet.....	13

Kansikuva: Luoteeseen. Näkymä nurmialueesta, jolle hulevesiputken oja kaivettiin.

Perustiedot

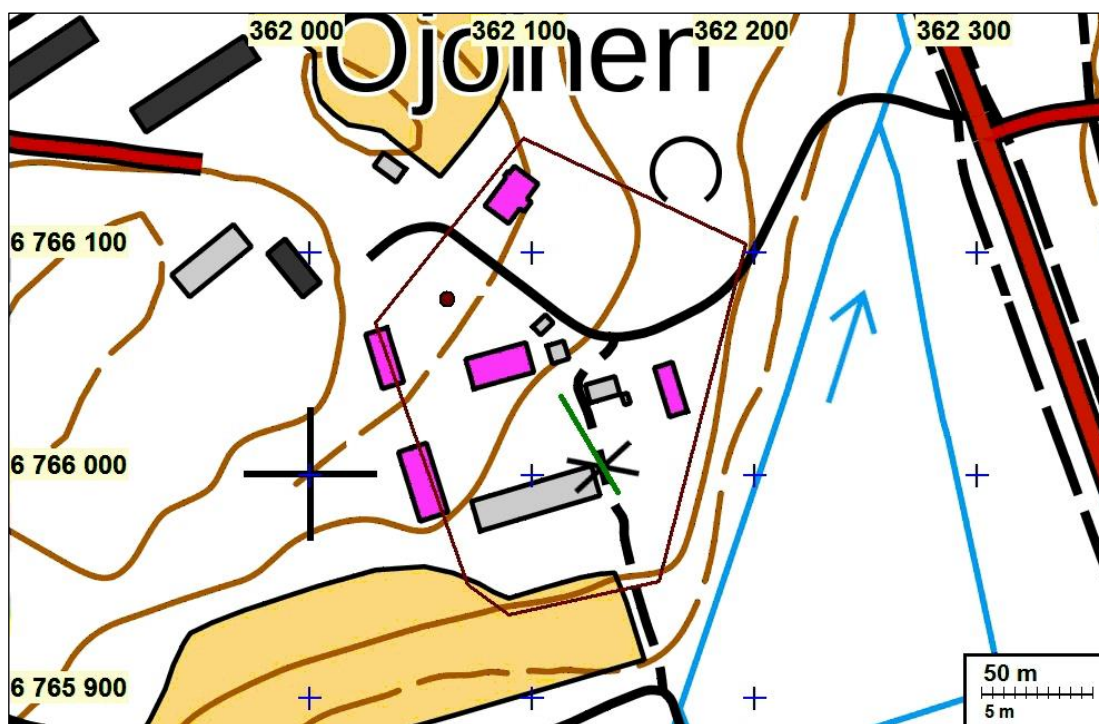
- Alue:** Vanajan vankila, Ojoisten osasto. Muu kulttuuriperintökohde Ojoinen (mj.rek. tunnus 1000006749)
- Tarkoitus:** Valvoa tuleeko konekaivun yhteydessä esille muinaisjäännökseen viittaavia rakenteita tms. joita olisi syytä tutkia tarkemmin tai säilyttää koskemattomina.
- Työaika:** Maastotyö 25.10.2018.
- Tilaaaja:** Rakennustoimisto Mustonen Oy.
- Tekijät:** Mikroliitti Oy, Juuso Koskinen.
- Aiemmat tutkim:** K. Luoto, 2016, valvonta. J. Enqvist 2005, tarkkuusinventointi ja T. Mökkönen, inventointi 2003.
- Tulokset:** Valvonnassa havaittiin ainoastaan vähäisiä 1900-lukua edeltäviä jäännöksiä.



Tutkimusalue sijaitsee punaisen pisteen kohdalla.

Muita tietoja: Koordinaatit ja kartat ovat ETRS-TM35FIN-koordinaatistossa. Maastokartat Maanmittauslaitoksen maastotietokannasta 10/2018 ellei toisin mainittu. Muinaisjäännösrekisteri on tarkastettu 10/2018. Valokuvia ei ole talletettu mihinkään viralliseen arkistoon eikä niillä ole mitään kokoelmatunnusta. Valokuvat ovat digitaalisia ja ne ovat tallessa Mikroliitti Oy:n serverillä. Kuvaaja: J. Koskinen.

Valvonta



Vanajan vankilan Ojoisten osaston alue. Vanhan kartanoalueen paikannus merkittynä ruskealla pisteellä, sen suojelualue ruskealla viivalla sekä valvonnassa kaivettu oja vihreällä viivalla. Kartanoalueen kohde on nimeltään Ojoinen (mj.rek. tunnus 1000006749), ja se on statukseltaan muu kulttuuriperintökohde.

Senaatti-kiinteistöt teettää Vanajan vankilan Ojoisten osaston vankilarakennuksen peruskorjauksella. Työhön kuuluu sadevesijärjestelmän uusimista, minkä johdosta alueella tehdään konekaivuja. Museoviraston 25.10.2017 antaman lausunnon (MV/136/05.03.00/2017) mukaan uusi hulevesiputki tulee alueelle, jossa vuoden n. 1650 kartan perusteella on sijainnut kartanon päärakennus. Lausunnossa edellytetään, että hulevesiputken kaivu on tehtävä arkeologin valvonnassa. Senaatti-kiinteistöt tilasi hankkeen urakoitsijan Rakennustoimisto Mustosen välityksellä arkeologisen valvonnan Mikroliitti Oy:ltä 9.10.2018.

Varhaisimmat historian maininnat Ojoisten kartanosta löytyvät Hämeen linnan tilisarjassa v. 1539–1593, mutta Ojoisten kartanon ympäristöstä tunnetaan paljon myös nuoremman rautakauden kiinteitä jäännöksiä sekä irtolöytöjä. Kartanon alue on ollut käytössä 1500-luvulla lato-kartanona, ja sen käyttö on jatkunut nykypäivään asti: Maaherran virkatalona v. 1635–1648, vuokratilana v. 1648–1680, sotilasvirkatalona v. 1680–1800, uudestaan maaherran virkatalona v. 1800–1848 ja vuokrattuna maatilana v. 1848 eteenpäin. Vankilalaitoksen haltuun alue tuli v. 1925. (Enqvist 2005: 6–13)

Konekaivu suoritettiin n. 40 cm leveällä kauhalla. Kaivu aloitettiin pihalla sijaitsevalta imeytyskaivolta edeten länsi-lounaaseen (jatkossa *etelään*). Kaivanto oli alkupäästään n. 130 cm syvä, ja se madaltui n. 20 cm syväksi loppupäästään, johtuen alaspäin viettävästä maanpinnasta. Ojan loppupäähän kaivettiin n. 1,5 x 1,5 m laajuinen ja n. 1 m syvä kaivon paikka. Alkupään imeytyskaivon kuoppa oli kaivettu jo siis ennen valvontaa.

Arkeologisesti merkittävät kerrostumat esiintyivät kaivannon loppupään kolmanneksella. Siellä havaittiin sekoittuneita ja mahdollisesti pois alkuperäiseltä paikaltaan olevia kerrostumia, joissa esiintyi verrattain runsaasti historiallisen ajan löytöjä. Rakenteita ei esiintynyt kaivun alueella.



Kaakkoon. Ojaa kaivetaan valvotun osuuden alkupäässä.



Etelään. Valmis oja alkupäästä katsoen. Etualan kaivo ja sen kuoppa olivat tehty ennen valvontaa.



Pohjoiseen. Valmis kaivanto loppupäästään kuvattuna. Etualalla nyt kaivettu kaivon paikka.



Vasemmalla: Pohjoiseen. Näkymä kaivannon alkupäästä. **Oikealla:** Kerrostumat samalla kohtaa, pinnaista lukien: n. 0-20 cm sekoittuneita ja puhtaita maanrakennuskerroksia vailla mitään löytöjä ja n. 20-100 cm tiiviiksi pakkaantunut koskematon moreeni, jonka kivet olivat särmikkäitä ja maa vaikutti sisältävän kaikkia raekokoja sorasta saveen.



Luoteeseen. Näkymä ojan loppukolmannekselta. Pohjamaa on alkanut vaihettua aiempaa hietaisemmaksi alkaen kuvan mäntyjen takaa. Pohjamaan kivet ovat silti vielä hyvin särmikkäitä. Myös pintamaan kerrostumat ovat alkaneet sisältää teennöksiä mäntyjen tasalta lähtien. Tässä kohtaa artefaktit ovat silti vielä nykyaikaisia. Pohjamaan ja sekoittuneiden kerrostumien raja esiintyy latan n. 20 cm kohdalla.

Havainnot ja tulokset

Valvonnassa saatiin alueen mennyttä maankäyttöä valaisevia havaintoja kahdessa kohtaa, kaivannon eteläisessä loppupäässä. *Havaintopisteessä 1.* (ks. ilmakekuva alla) esiintyi pohjamaan päällä useampia muokkauskerroksia. Niiden kohdalta esiin tulleet löydöt olivat moderneja, mutta löytöjen yhteyttä havaittuihin kerrostumiin ei voitu todeta. Kerrostumista ei saatu löytöjä, kun niitä tutkittiin ojan seinämästä lastalla kaivaen. *Havaintopisteessä 2.* havaittiin pintamaan sekoittuneiden, ja nykyaikaisia löytöjä sisältävien kerrostumien lisäksi kolme kerrostumaa, Y1, Y2 ja Y3, joista esille tulleet aineistot olivat todennäköisesti 1900-lukua edeltäviä, mutta paljolti myös vaikeasti ajoitettavia. Havaintopiste 2 sijaitsee ojan loppupään imeytyskaivon kaivannon kohdalla, jonka seinämistä havainnot tehtiin.



Kaivettu oja vihreällä. Havaintopiste 1: N 6766010 E 362128 ja havaintopiste 2: N 6765992 E 362138



Havaintopiste 1. Ojan länsiseinä. Koskemattoman pohjamaan raja näkyy latan n. 20 cm kohdalla. Sen yläpuolella esiintyy useampia täyttökerroksia, joista osa sisältää tiilien paloja.



Havaintopiste 1. Ojan itäseinä. Täyttökerrokset vaikuttavat jatkuvan ojan pohjalle asti, mutta epäselvempinä kuin länsiseinämässä. Myös tiilienpalojen määrä on huomattavasti vähäisempi kuin länsipuolella.



Havaintopisteen 1 kohdalta esiin tulleita betonin kappaleita.



Havaintopisteen 1 kohdalta löytynyt astialasin pala, jossa merkintä "600".



Havaintopiste 2. Kaivon kohdan pohjoisseinämä. Kerrostumat pinnasta lukien: n. 0-15 cm nurmimulta, n. 15-30 cm hiekkasora, josta löytyi betonirauta n. 1 m ennen kaivon kohtaa, 30-50 cm tumma sorahiekka, jossa \varnothing n. 10 cm kiviä, tiilen kappaleita, luita ja liitupiipun katkelma (Y1), n. 50-90 cm edellistä hieman vaaleampi kerros, jossa harvaksen luita, hiiliä ja tiilen kappaleita sekä n. 90-100 cm pohjamaata muistuttava vaalea hietä, jossa kuitenkin esiintyy vielä harvoja hiiliä ja luita (Y3).



Havainto 2. Kaivon kohdan länsiseinämä. Kerrosjärjestys pinnasta lukien: n. 0-25 cm nurmimulta ja hiekkasora, n. 25-50 cm Y1, n. 50-90 cm Y2 ja n. 90-100 cm Y3.



Havainto 2. Kaivon kohdan eteläseinämä. Kerrosjärjestys pinnasta lukien: n. 0-40 cm nurmimulta ja hiekkasora, n. 40-50 cm Y1, n. 50-110 cm Y2 ja n. 110-120 cm Y3.



Havainto 2. Kaivon kohdan itäseinämä. Kerrosjärjestys pinnasta lukien: n. 0-40 cm nurmimulta ja hiekkasora, n. 40-45 cm Y1, n. 45-95 cm Y2 ja n. 95-100 cm Y3.



Löytöjä havaintopiste 2:n Y1:stä: Tasolasia, fajanssia, hiekkaan kiinni sulanutta tummanvihreää lasia ja liitupiipun katkelma.



Löytöjä havaintopiste 2:n Y2:sta. Luita ja tiilen kappale, jossa erottuu merkintä "LAV"[...].



Rautainen haka ja peltiä *in situ* Y1:ssä kaivon kohdan lounaiskulmassa.

Havainnot ja vanhojen karttojen rakennukset

Teemu Mökkösen tutkimuskertomuksessa *Tavastehus. Kaupunkiarkeologinen inventointi* (2003), on tehty kattava karttakatselmus, jossa nykyaikaisten karttojen päälle on asemoitu vanhojen karttojen rakennuksia vuosilta 1650-1777. Valvonnan jälkitöissä valvotun ojan linja ja havaintopisteet asemoitiin näiden karttojen päälle. Niissä kaivannon lähistölle on merkitty rakennuksia ainoastaan vuoden 1650 kartalla. Rakennukset jäivät kuitenkin jonkin matkaa kaivannon koillispuolelle. Myös vanha tielinja kulkee niissä kaikissa jonkin matkaa valvotulta kaivannolta pohjoiseen. Myös Johanna Enqvistin (2005) tarkkuusinventoinnin tutkimuskertomuksessa esiintyy kartta, jossa varhaisen 1900-luvun rakennuksia on asemoitu nykyaikaisen kartan päälle. Siinä esiintyy rakennuksia kummankin havaintopisteen kohdalla.

Tulos ja tulkinnat

Valvotussa kaivannossa esiintyi kiinteään muinaisjäänökseen viittavia aineistoja havaintopisteessä 2, eli kaivannon eteläpään kaivon kohdalla. Havaintopisteen löytöjen sekä kerrosjärjestyksen perusteella ne ovat peräisin ajoilta ennen 1900-lukua. Kerrostumat olivat kevyitä kaivaa, ja ne olivat melko sekoittuneita, minkä johdosta ne vaikuttivat olevan pois alkuperäiseltä paikaltaan. Kerrostumat Y1, Y2 ja Y3 sisälsivät voittopuolisesti vanhoja tai mahdollisesti vanhoja löytöjä, kun niistä samalla puuttuivat kokonaan selvästi 1900-luvun puoliväliä nuoremmat teennökset. Tämän johdosta voidaan otaksua, että ne ovat päätyneet nykyiselle paikalleen varhain 1900-luvulla tai aikaisemmin.

Vanhojen karttojen perusteella havaintopiste 2:n kerrostumien läheisyydessä on sijainnut rakennus 1900-luvun alussa, joka voi olla rakennettu jo 1800-luvulla tai mahdollisesti aiemminkin. Y2 saattaa olla tämän rakennuksen purkukerrosta, jolloin sen alainen kerrostuma Y3 olisi purkua edeltävä kerrostuma. Y3:n löydöt, eli luut ja harvat hiilen palat, saattaisivat olla 1800-luvun

tai aikaisempia jätteitä, joita on tuotu pihan laidalle, ja jossa ne ovat sekoittuneet kivennäismaahan myöhemmissä maanmuokkauksissa.

29.10.2018

FM Juuso Koskinen, Mikroliitti Oy

Lähteet

- Enqvist, J. 2005. Hämeenlinna Ojoinen. Asemakaava-alueen tarkkuusinventointi 20.-23.6.2005. Tutkimuskertomus, Museovirasto.
- Mökkönen, T. 2003. Hämeenlinna–Tavastehus. Kaupunkiarkeologinen inventointi. Tutkimuskertomus, Museovirasto.